

Revize

Schválil / Datum



APC SILNICE s.r.o.

Projektová a inženýrská společnost
Palackého tř. 12, 612 00 Brno
tel.: 541426058, fax: 541426012
E-mail: zr@apcsilnice.cz

<i>Zodpovědný</i>	Ing. Zdeněk Rambousek	<i>Formát</i>	30 A4
<i>Vypracoval</i>	Ing. Zdeněk Rambousek	<i>Datum</i>	11/2017
<i>Investor</i>	Správa a údržba silnic JMK, obec Přibyslavice	<i>Zakázkové číslo</i>	577/2016
<i>Zadavatel</i>	obec Přibyslavice	<i>Stupeň PD</i>	DSP+PDPS
AKCE:		<i>Paré</i>	
II/602 A III/3798 PŘIBYSLAVICE ZVÝŠENÍ DOPRAVNÍ BEZPEČNOSTI			
OBJEKT:		<i>Měřítko</i>	
E. ZÁSADY ORGANIZACE VÝSTAVBY			
<i>Název přílohy</i>		<i>Číslo výkresu</i>	<i>Revize</i>
TECHNICKÁ ZPRÁVA		1	0

Akce : II/602 a III/3798 Přibyslavice
Zvýšení dopravní bezpečnosti

Stupeň : DSP + PDPS

Investor : Správa a údržba silnic Jihomoravského
kraje, p.o.k., oblast Brno
obec Přibyslavice

Zadavatel dokumentace: obec Přibyslavice

Projektant : APC SILNICE s.r.o.

Příloha : E. ZÁSADY ORGANIZACE VÝSTAVBY

SEZNAM PŘÍLOH:

- a) Charakteristika a celkové uspořádání staveniště
- b) Stanovení obvodu staveniště
- c) Zařízení staveniště .
- d) Postup a provádění výstavby
- e) Předčasné užívání
- f) Napojení na zdroje
- g) Nakládání s odpady z výstavby
- h) Přístupy na staveniště
- i) Zabezpečení staveniště
- j) Zvláštní požadavky provádění stavby
- k) Řešení dopravy během výstavby
- l) Podmínky pro provádění stavby z hlediska bezpečnosti a ochrany zdraví
- m) Možné zdroje materiálu
- n) Vzájemné vazby provádění stavebních objektů

a) Charakteristika a uspořádání staveniště

Stavba je umístěna na úseku silnice II/602 u obce Přibyslavice a III/3798 v obci Přibyslavice. Je ve zvlněném terénu, v obci je stísněná, většinou jednostranná zástavba. Stavba je umístěna na stávajících krajských silnicích a potřebných přilehlých pozemcích, jedná se o jednoduchou liniovou stavbu. Vyskytují se zde podzemní i nadzemní inženýrské sítě. Z hlediska veřejné dopravy nejsou omezení.

Přehledně charakteristika staveniště je následující:

z hlediska topografické členitosti	jednoduché
z hlediska zástavby	jednoduché
z hlediska koordinace	jednoduché
z hlediska dopravy	složitější
z hlediska možností provádění	jednoduché

b) Stanovení obvodu staveniště

Obvod staveniště je dán čarou trvalého a dočasného záboru. Trvalý zábor je dán hranicemi současného nebo budoucího silničního pozemku, dočasný zábor je navržen v minimálním rozsahu. Obvod staveniště je zakreslen v situaci stavby a zde v příloze jsou údaje v elektronické podobě – příloha č. 1. Jedná se o minimální pruh potřebný pro výstavbu a jedná se o pozemky, na kterých je stavba umístěna a nebo jsou potřebné pro napojení stavby na stávající stav. Seznam pozemků, které jsou potřebné pro výstavbu je zde přiložen v příloze č. 2.

Pozemky potřebné pro zařízení staveniště, skládky materiálu.... zajišťuje včetně všech projednání a povolení zhotovitel stavby dle svých potřeb a požadavků.

c) Zařízení staveniště

Investor nemá žádné objekty, které by mohl poskytnout jako součást zařízení staveniště vybranému dodavateli. Dodavatel bude muset vybudovat zařízení staveniště dočasně na pozemku k tomu určenému.

Stavba není svým rozsahem velká a předpokládá se, že dodavatel bude stavbu obsluhovat jak je u staveb tohoto typu obvyklé ze svých sociálních a výrobních objektů (sídla firmy, provozovny..., kde má ubytovnu, event. jídelnu a hygienické zařízení..., ale i dílny, betonárku...), odkud bude své zaměstnance na staveniště dovážet. Na staveništi bude mít buňku pro vedení stavby a sklady nářadí – bude umístěné na parcele č. 956/1 – pozemek mezi silnicí III/3798 a MK Dlouhá a zde budou i skládky drobného zboží (troubky, obrubníky, dlažba...). Na staveništi bude mít dodavatel mobilní WC a další doplňky dle svých zvyklostí. Kromě toho podél staveniště jsou omezeně prostory, které budou pouze dosypávány a ohumusovány při závěrečných pracích a je možno je využít pro skládku kusového materiálu.

Mechanizace používaná na staveništi bude až na výjimky (těžební stroje, finišery, válce) garážovaná v místě provozovny dodavatele. Veškeré používané stroje budou v dobrém technickém stavu a při odstavení zabezpečeny proti

krádeži. Doplnování pohonných hmot bude zajištěno mobilními cisternami dle předpisů zhotovitele a bude zajištěno, aby případné úkapy neohrozily podzemní vody).

Je nutná úprava zeminy v podloží komunikace, uvažuje se i s výměnou a bude použit nakupovaný materiál, který bude navážen přímo na trasu. Materiál, který bude těžen na stavbě a nebude zde upotřebitelný bude odvážen na veřejnou skládku. Štěrkové materiály budou naváženy přímo na trasu silnice. Vhodný materiál na násypy těžený na staveništi bude přímo při těžbě ukládán na místo použití.

Součástí zařízení staveniště jsou i následující:

Skládka zeminy	skládka vzdálenost 23 km
Skládka vybourané sutě	skládka vzdálenost 25 km - nepoužitelné
Skládka vybourané dlažby a obrubníků	skládka vzdálenost 25 km
Obalovna a lom	dle vybraného zhotovitele

Konkrétní umístění ploch zařízení staveniště projekt neřeší, je věcí zhotovitele stavby. Zhotovitel stavby si pronájem ploch zajistí dle svých potřeb.

d) Postup a provádění výstavby

Začátek stavby není dosud definitivně stanoven. Délka výstavby je odhadnuta na 8 měsíců. Zrealizované úseky budou uvedeny ihned do provozu, neboť je nutno maximálně omezit doby uzavírky a zajistit obsluhu obce. V předstihu E-ON realizuje kabelizaci vedení NN.

Upřesňující harmonogram předloží dodavatel stavby ve výběrovém řízení dle vlastních kapacit.

Součástí stavby jsou objekty:

- SO 001 DEMOLICE PŘÍSTŘEŠKŮ AZ
- SO 102 SILNICE II/602
- SO 103 AUTOBUSOVÉ ZÁLIVY
- SO 104 CHODNÍK U SILNICE II/602
- SO 105 SILNICE III/3798
- SO 106 CHODNÍK U SILNICE III/3798
- SO 307 DEŠŤOVÁ KANALIZACE
- SO 408 PŘELOŽKA TELEKOMUNIKACÍ
- SO 409 VEŘEJNÉ OSVĚTLENÍ

Postup je uváděn zjednodušeně pro představu o rozsahu prací bez uvedení místa provádění a finančního objemu a bez ohledu na provádění po úsecích.

- vytýčení veškerých inženýrských sítí, dohoda se správcí o případných úpravách, ověření polohy kopanými sondami

- vytýčení obvodu staveniště

- vybudování zařízení staveniště

- vytýčení vlastní stavby

Silnice II/602

- zbourání přístřešků AZ

- zemní práce pro autobusové zálivy, chodníky, úprava zemního tělesa
- zřízení příkopů, horské vpusti
- zřízení uličních vpustí
- zřízení zídky a základu přístřešku na Brno
- frézování
- sanace trhlin
- doplnění konstrukce vozovky
- lokální výměny konstrukce vozovky
- osazení obrubníků
- položení ložné a krytové vrstvy
- dlažba zálivů AZ
- konstrukce chodníků
- dlažba chodníků
- dokončovací práce (krajnice, ohumusování, směrové sloupky..)

Silnice III/3798

- vyznačení objízdné trasy
- vykácení stromů
- přeložení telekomunikačního kabelu
- odstranění konstrukce vozovky
- zřízení dešťové kanalizace
- kontrola křížení inženýrských sítí, zřízení chrániček
- zřízení palisádových zídek
- výměna podložních zemin
- provedení podsypu z ŠD
- osazení silničních obrubníků
- zřízení podkladu z ŠCM
- zřízení živičných vrstev
- zřízení kabelového vedení VO, základy pro sloupky VO
- osazení chodníkových obrubníků
- konstrukce chodníků
- dlažba chodníků
- montáž sloupů VO a propojení
- ohumusování a zatravnění
- odstranění dopravního značení objížděky
- likvidace objektů zařízení staveniště

e) Předčasné užívání

Stavba bude prováděna po úsecích, které budou uváděny do provozu ihned po zrealizování, aby bylo možno obsluhovat nemovitosti podél silnice i když zejména v obci bude stále doprava vedena po objízdě trase.

f) Napojení na energii

V prostoru určeném pro zařízení staveniště je možnost jednoduchého napojení na elektrickou energii, ostatní se nepředpokládá. Zajištění veškerých zdrojů potřebných pro realizaci stavby bude věcí zhotovitele stavby. Využití medií na stavbě se neuvažuje, budou použity mobilní zdroje elektřiny, potřebná voda bude dovážena cisternami.

g). Nakládání s odpady

Veškerý materiál těžený na staveništi bude odvážen a ukládán na určené skládky: Z hlediska zákona 185/01 Sb. budou při výstavbě produkovány následující odpady:

Č. odpadu: 17 01 01
Název odpadu: beton
Původ: inženýrské stavitelství - vybourání drobných konstrukcí
Kategorie odpadu: O
Místo určení: na řízenou skládku odpadu - vzdálenost 23 km

Č. odpadu: 17 03 02
Název odpadu: asfaltové směsi neuvedené pod číslem 17 03 01
Původ: inženýrské stavitelství – vybourání vozovky
Kategorie odpadu: O
Místo určení: likvidace v režii zhotovitele

Č. odpadu: 17 05 05
Název odpadu: zemina a kamení neuvedené pod číslem 170503
Původ: inženýrské stavitelství – vybourání vozovky a vykopaná zemina neupotřebitelná na staveništi
Kategorie odpadu: O
Místo určení: na řízenou skládku odpadu - vzdálenost 23 km

Dodavatel stavby (bude vybrán ve výběrovém řízení) odebere pro ověření průměrné kvality odpadu vzniklého odstraňováním liniových staveb jeden reprezentativní vzorek. I když se nedá předpokládat mimořádné bodové znečištění bude soustavně svými pracovníky sledovat stav v území. Na stavbě nebude těžen žádný nebezpečný odpad.

Kontaminovaný odpad bude odvezen na skládku kontaminovaného odpadu, výběr skládek je věcí zhotovitele stavby a jeho zvyklostí a uzavřených smluv. Pro shromažďování veškerých druhů odpadu, jejichž vznik se předpokládá na stavbě bude v rámci stavebního dvora zřízen prostor, ve kterém budou umístěny prostředky pro ukládání jednotlivých druhů nebezpečných odpadů. Shromažďovací prostředky budou označeny identifikačním listem

nebezpečného odpadu, symbolem nebezpečné vlastnosti odpadu a budou provedením odpovídat technickým požadavkům uvedeným ve vyhlášce 383/2001 Sb. O podrobnostech nakládání s odpady a budou zabezpečeny proti zcizení odpadu a neoprávněné manipulaci s ním.

h) Přístup na staveniště

Staveniště je na stávajících krajských silnicích a i po nich je přístup na staveniště. Veškerý materiál pro výstavbu se na staveniště dopraví po stávajících silnicích, které jsou ve vyhovujícím stavu. Nebude nutno budovat přístupové komunikace. Veškerý vybouraný materiál a výkopek odvážen na určené skládky bude odvážen po upravených cestách. V prostoru staveniště se bude dodavatel pohybovat převážně v trase, neboť zde nemá jinou možnost.

Jednotlivé přístupy budou opatřeny dopravním značením. Po dobu výstavby zhotovitel stavby zajistí čištění komunikací znečištěných staveništní dopravou. Zhotovitel stavby musí zajistit dostupnost území HZS v každém okamžiku stavby. Na přístupech ke staveništi nejsou žádná blokuující skutečnosti a jsou součástí stavebního řízení. Přístupové komunikace jsou v dobrém stavu, před zahájením stavby budou prohlédnuty a případné poruchy budou zdokumentovány pro případné řešení škod vlivem provozu stavby.

i) Zabezpečení staveniště

Zabezpečení staveniště zajistí zhotovitel stavby, jedná se zejména o zabezpečení výkopů proti pádu osob. Opatření je nutno důsledně kontrolovat a závady opravovat, neboť opravovaná silnice slouží k přístupu do nemovitostí a bude zde stálý pohyb pěších. Obecně platí, že na stavbě budou dodržovány veškeré platné bezpečnostní předpisy, vztahující se na charakter prací a činností na stavbě. Zvláště se týká provádění demolicí stávajících konstrukcí a při provádění stavebních prací v souběhu s veřejným provozem.

Na stavbě mohou pracovat pouze pracovníci vyučení nebo zaučení v daném provozu. Všichni pracovníci na stavbě pracující musí být proškoleni v rámci bezpečnosti práce a pravidelně doškolováni. Všichni pracovníci na stavbě musí být vybaveni osobními ochrannými prostředky a pomůckami.

V případě běžného úrazu bude lékařská pomoc poskytnuta formou první pomoci přímo na staveništi. Pro tyto účely musí být na stavbě u stavbyvedoucího, nebo na jiném dostupném místě lékárnička. Těžší úrazy budou po poskytnutí první pomoci ošetřeny v nejbližším zdravotnickém zařízení.

Pracoviště musí být při práci mimo pracovní dobu, nebo když to vyžadují klimatické poměry řádně osvětleno.

Musí být viditelně vyvěšen seznam důležitých telefonních stanic (lékařská služba, hasiči, plynárna, vodárna, elektrárna, spojaři, Policie ČR).

Stavbou nesmí dojít k negativnímu ovlivnění poměrů podél vodních zdrojů. Parkování mechanismů, vozidel musí být situováno na zpevněných plochách.

j) Zvláštní požadavky provádění stavby

V rámci stavby zhotovitel zajistí:

- pozemky pro provizorní staveništní komunikace, skládky, montážní plochy...včetně potřebného projednání a potřebných poplatků dle požadavků jím použité technologie výroby
- rozhodnutí o zvláštním užívání komunikací
- opravy stávajících komunikací a mostů poškozených stavbou

- vyrovnaní škod na zemědělských plodinách a nájmy pozemků
- připojení zařízení staveniště na veřejné rozvody inženýrských sítí včetně příslušných povolení pokud bude zajišťovat

Práce jsou prováděny v ochranném pásmu jednotlivých inženýrských sítí. Je nutno dodržet podmínky jednotlivých správců těchto vedení, především při používání mechanizace.

V souladu se zákonem č. 361/2000 Sb (zákon o provozu na pozemních komunikacích) plyne povinnost čistění vozidel stavby před vjezdem na pozemní komunikaci a v případě znečištění této komunikace provedení očištění na konci pracovní směny, ev. i několikrát během směny s ohledem na rozsah znečištění (§ 23). Při vyjíždění z prostoru staveniště na veřejnou komunikaci je každý řidič vozidla povinen očistit vozidlo.

Před zahájením prací na stavbě budou osazeny dopravní značky upozorňující řidiče na provádění prací a vyjíždění vozidel stavby.

Při realizaci je nutno pěší převést chráněným průchodem přes staveniště (vždy minimálně po jedné straně) a zajistit bezpečné přecházení přes silnici, v případě otevřených překopů budou osazeny lávky včetně zábradlí.

Zhotovitel bude používat silnici II. a II. třídy pouze pro příjezd na staveniště. Na všech příjezdech a vstupech na staveniště bude upozorňující tabulka s nápisem: V prostorách staveniště platí pro pohyb osob a motorových vozidel ustanovení zákona 361/2000Sb. ve znění pozdějších předpisů. Staveniště musí být zabezpečeno proti vstupu nepovolaných fyzických osob, zákaz vstupu nepovolaným fyzickým osobám musí být vyznačen bezpečnostní značkou na všech vstupech a na přístupových komunikacích, které k nim vedou.

Musí být zajištěno označení hranic staveniště tak, aby byly zřetelně rozeznatelné i za snížené viditelnosti, musí být pravidelně kontrolovány.

Řidiči jsou povinni dodržovat pravidla platná pro běžný silniční provoz po celém staveništi, pokud dopravní značení neurčí jinak. Na staveništi se jezdí zásadně vpravo (pokud místní úprava nestanoví jinak). Na příjezdových komunikacích je povolena rychlost maximálně 30 km/hod, na komunikacích procházejících stavbou je rychlost omezena na 20 km/hod.

Při připojování a odpojování vozidel a zajišťování proti nežádoucímu pohybu je nutno dbát zvýšené opatrnosti všemi pracovníky, kteří tyto úkony provádějí. Přípojné stroje musí být při připojování zabrzděné a bezpečně založené základními klíny.

Zpětný chod nákladních vozidel a stavebních strojů musí být zajišťován standardním způsobem- zvukovým signálem nebo couvání musí zajišťovat pověřený a proškolený pracovník.

Při nakládání, vykládání a překládání hmot se nesmí v pracovním prostoru pohybovat nepovolané osoby, kromě osob zajišťujících nakládku a vykládku materiálu.

Případný únik provozních kapalin musí každý řidič bezprostředně nahlásit vedoucímu zaměstnanci a učinit taková opatření, aby bylo zabráněno škodám a únik se již v budoucnosti neopakoval.

k) Řešení dopravy během výstavby

Silnici II/602 nelze úplně uzavřít a není to nutné vzhledem k charakteru prováděných prací. Práce zde budou realizované po polovinách a doprava bude řízena světelnou signalizací. Investor rozhodne, jestli bude zajišťována úplná uzavírka na provedení krytové vrstvy najednou v celé šířce (jeden den o

víkendu). Pokud bude kryt realizován za provozu po polovinách bude středová spára ošetřena (zaříznuta, natřena spojovacím postřikem, nahřáta a následně zalita...) Silnice III/3798 bude realizována za vyloučeného provozu a bude tím ovlivněna doprava v širším okolí. Doprava bude vedena po objízdné trase Velká Bíteš,-Křoví-Svatoslav, obřatiště v Přibyslavicích bude u zemědělského družstva. Následně po vybudování vlastní vozovky je možno provádět práce (chodníky, VO..) pouze s příslušným dopravním značením dle charakteru prací (viz TP 66 Zásady označování pracovních míst na pozemních komunikacích – např. schémata B/1, B/3, B/4, B/5.1,2). nutno provádět po úsecích, aby mohla být tato část obec obsluhovaná. Okolní místní komunikace budou zajišťovat místní přepravu v lokalitě.

Při provádění bude dodavatel soustavně zajišťovat průjezd pro vozidla integrovaného záchranného systému a umožní i svoz komunálního odpadu.

Dopravní značení pro provádění bude předloženo zhotovitelem s ohledem na navržený postup výstavby. Vzhledem k okolnosti, že vybraný dodavatel může zvolit jinou technologii výstavby a vedení dopravy musí být v souladu s aktuálním stavem stávajících komunikací a aktuálním stavem současného dopravního značení, dopravní značení pro provádění bude předloženo zhotovitelem stavby ke stanovení před zahájením stavebních prací, které vyžadují vyznačení změny v dopravním provozu.

I) Podmínky pro provádění stavby z hlediska bezpečnosti a ochrany zdraví

Dodavatel připraví opatření k dodržení příslušných ČSN i bezpečnostních předpisů, zejména zákon č. 309/2006 Sb. Dodavatel se musí pohybovat pouze ve vymezeném obvodu staveniště. Bezpečnostní předpisy se týkají nejenom pracovníků dodavatele a jejich činnosti, ale i provozu díla v procesu výstavby, rozumí se tím zabezpečení staveniště pro souběžný život území - průchod chodců přes staveniště, provoz vozidel záchranné služby, hasičů...

Staveniště musí být řádně zabezpečeno proti vstupu neoprávněných osob, výkopy opatřeny zábranami a osvětleny. Stavba bude prováděna řádně vyškolenými pracovníky, kteří budou respektovat všechny platné bezpečnostní předpisy. Pracovníci budou vybaveni osobními ochrannými a pracovními prostředky.

Zhotovitel zajistí vybavení pracoviště pro bezpečný výkon práce a pak teprve mohou být práce zahájeny. Zhotovitel bude organizovat práci tak, aby zaměstnanci nevykonávali jednotvárné činnosti a nadměrně nezatěžovali organismus, dohlédne na dodržování bezpečnostních přestávek. Soustavně budou pracovníci upozorňováni na nebezpečí plynoucí z provádění za současného provozu.

Stavba je prováděna ve zástavbě. Při vlastních pracích je nezbytné zamezit nadměrnému zablácení při odvozu těžené zeminy na skládky a zhoršování životního prostředí na okolních komunikacích. V případě nutnosti bude dodavatel zajišťovat čištění přilehlé silnice, které znečistí. Je nutno i eliminovat zvýšenou prašnost při provádění prací (kropení).

Během výstavby bude okolí ovlivněno zvýšenou hlučností ze stavebních prací, zvýšenou hlučností a exhalacemi ze staveništní dopravy a zvýšenou prašností. Obecně je nutno dbát na:

- omezení hlučností na stavbě

- ochrana vod před znečištěním hlavně ropnými produkty a úkapy
- snížení prašnosti včasným čištěním vozovek a kropením vodou
- zamezení znečištění ovzduší zákazem spalování jakýchkoliv látek na staveništi
- nakládání s odpady ze stavební výroby.

m) Možné zdroje materiálů

Skládky materiálů včetně odpadů budou zajištěny zhotovitelem stavby. Zhotovitel zajišťuje materiály pro stavbu.

Na staveništi bude provedeno vykácení dvou kusů dřevin (lípy DN 400mm a DN 720 mm), budou zlikvidovány v režii zhotovitele. Vytěžený, nepoužitelný na stavbě bude odvezen na veřejnou skládku. Chybějící materiál (vhodný) na násypy, výměnu podložních zemin a zemních krajnic bude nakoupen. Je zde podle geologického průzkumu materiál nevhodný do podloží a bude odvážen na veřejnou skládku. Humus pro ohumusování je řešen nákupem.

Vytěžená drobná dlažba i obrubníky budou uloženy na veřejné skládce.

n) Vzájemné vazby provádění stavebních objektů

Na silnici II/602 budou realizovány současně objekty:

SO 001 DEMOLICE PŘÍSTŘEŠKŮ AZ

SO 102 SILNICE II/602

SO 103 AUTOBUSOVÉ ZÁLIVY

SO 104 CHODNÍK U SILNICE II/602

Na silnici III/3798 budou realizovány současně objekty:

SO 105 SILNICE III/3798

SO 106 CHODNÍK U SILNICE III/3798

SO 307 DEŠŤOVÁ KANALIZACE

SO 408 PŘELOŽKA TELEKOMUNIKACÍ

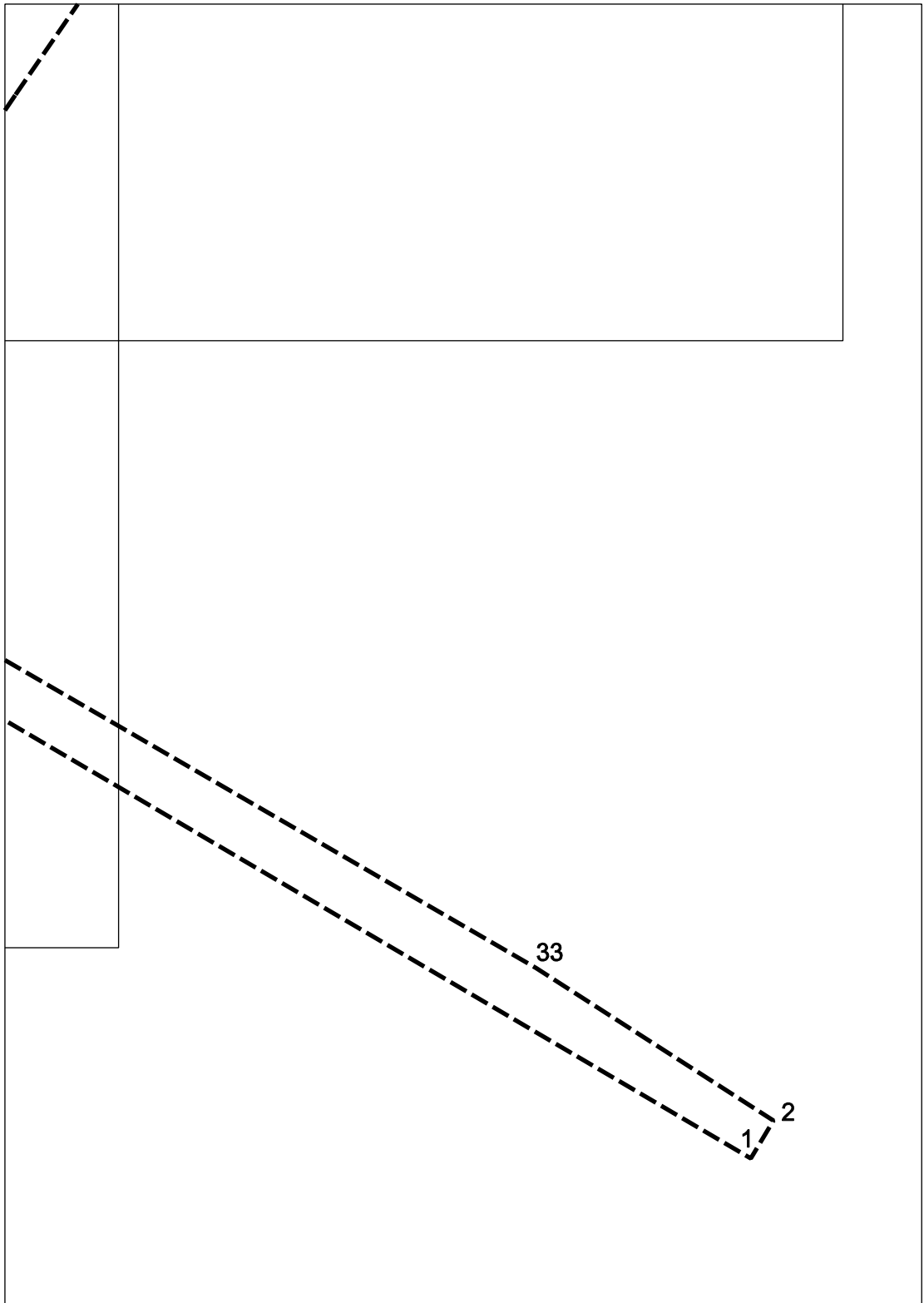
SO 409 VEŘEJNÉ OSVĚTLENÍ

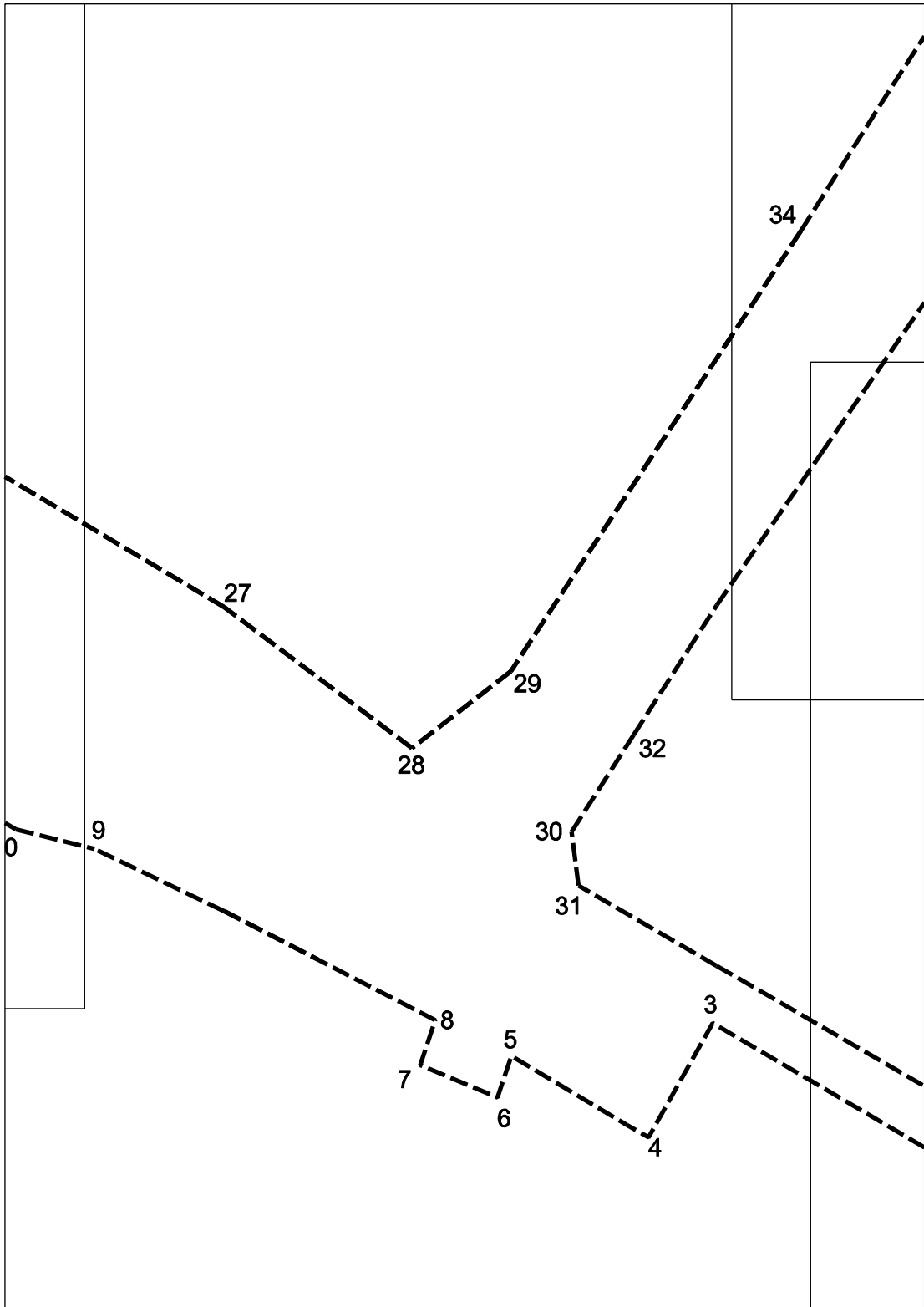
VYTÝČENÍ OBVODU STAVENIŠTĚ

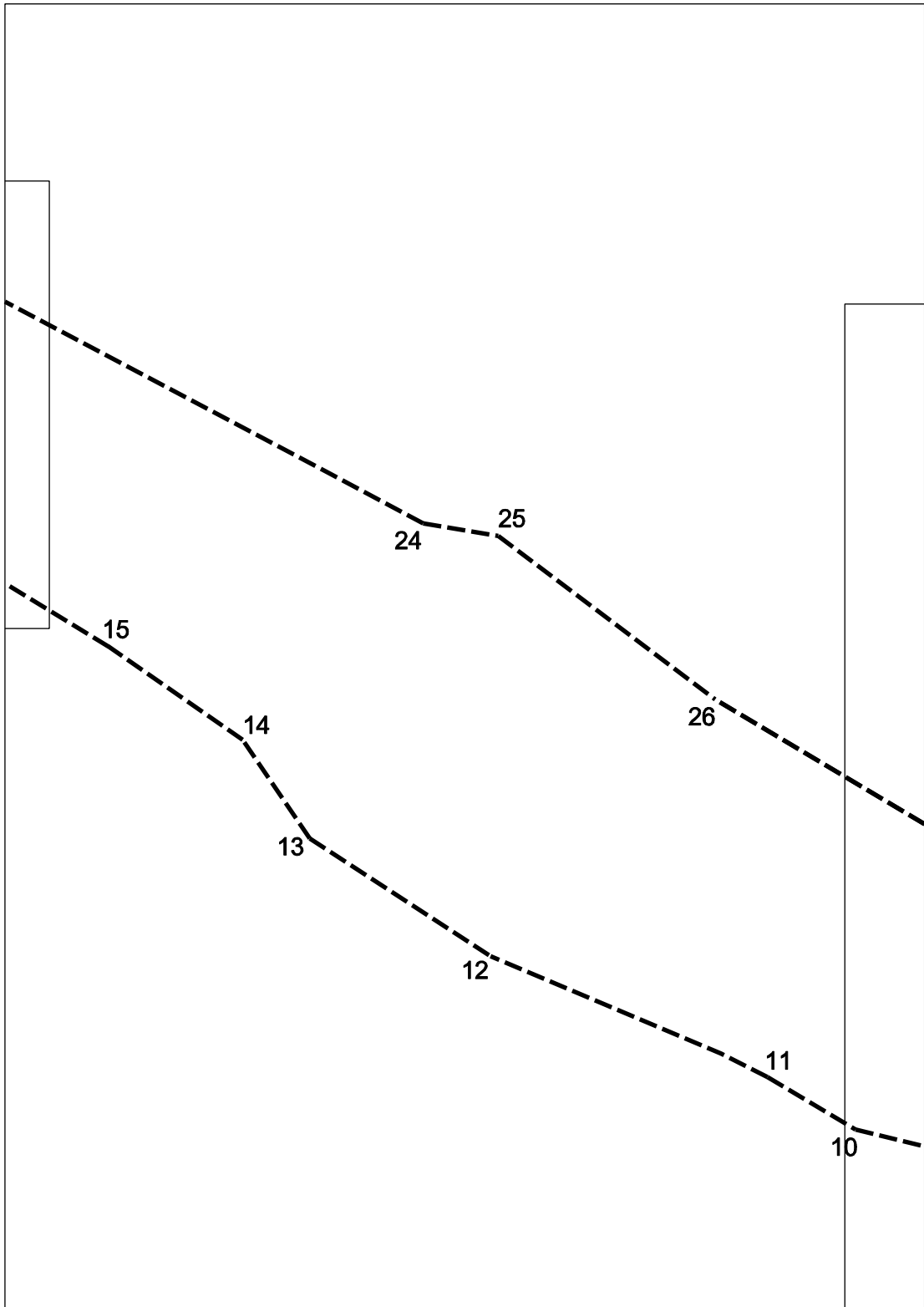
1	-622189.1	-1148822.96
2	-622187.27	-1148819.93
3	-622256.701	-1148783.328
4	-622261.8398	-1148792.428
5	-622272.81	-1148785.93
6	-622273.91	-1148789.26
7	-622280.09	-1148786.68
8	-622278.8896	-1148783.093
9	-622306.1231	-1148769.432
10	-622312.4135	-1148767.876
11	-622319.4555	-1148763.692
12	-622341.5938	-1148754.051
13	-622356.0426	-1148744.654
14	-622361.3999	-1148736.78
15	-622372.0998	-1148729.359
16	-622386.1185	-1148720.821
17	-622393.86	-1148714.58
18	-622531.18	-1148632.42
19	-622627.35	-1148576.05
20	-622649.95	-1148544.2
21	-622516.42	-1148624.03
22	-622391.0509	-1148698.841
23	-622384.45	-1148699.7
24	-622346.9736	-1148719.523
25	-622340.9646	-1148720.532
26	-622323.6375	-1148733.553
27	-622295.7509	-1148750.147
28	-622280.7697	-1148761.374
29	-622272.8538	-1148755.241
30	-622268	-1148768.05
31	-622267.44	-1148772.35
32	-622263.04	-1148760.34
33	-622206.31	-1148807.73
34	-622249.66	-1148720.11
35	-622226.6	-1148706.34
36	-622234.1391	-1148695.916
37	-622227.8363	-1148688.399
38	-622212.6	-1148689.81
39	-622204.33	-1148696.02
40	-622183.915	-1148696.368
41	-622182.5994	-1148686.665
42	-622215.8189	-1148678.277
43	-622208.9424	-1148674.76
44	-622191.7134	-1148668.576
45	-622186.8396	-1148667.447
46	-622179.4259	-1148662.264
47	-622177.4958	-1148660.916
48	-622157.85	-1148648.04
49	-622157.36	-1148649.61
50	-622158.05	-1148649.82
51	-622157.37	-1148652.18
52	-622156.63	-1148651.95
53	-622155.7967	-1148654.61
54	-622155.27	-1148654.47
55	-622154.7765	-1148656.247
56	-622130.4079	-1148649.115
57	-622130.17	-1148649.76
58	-622108.49	-1148640.46
59	-622108.03	-1148641.21
60	-622102.88	-1148638.04

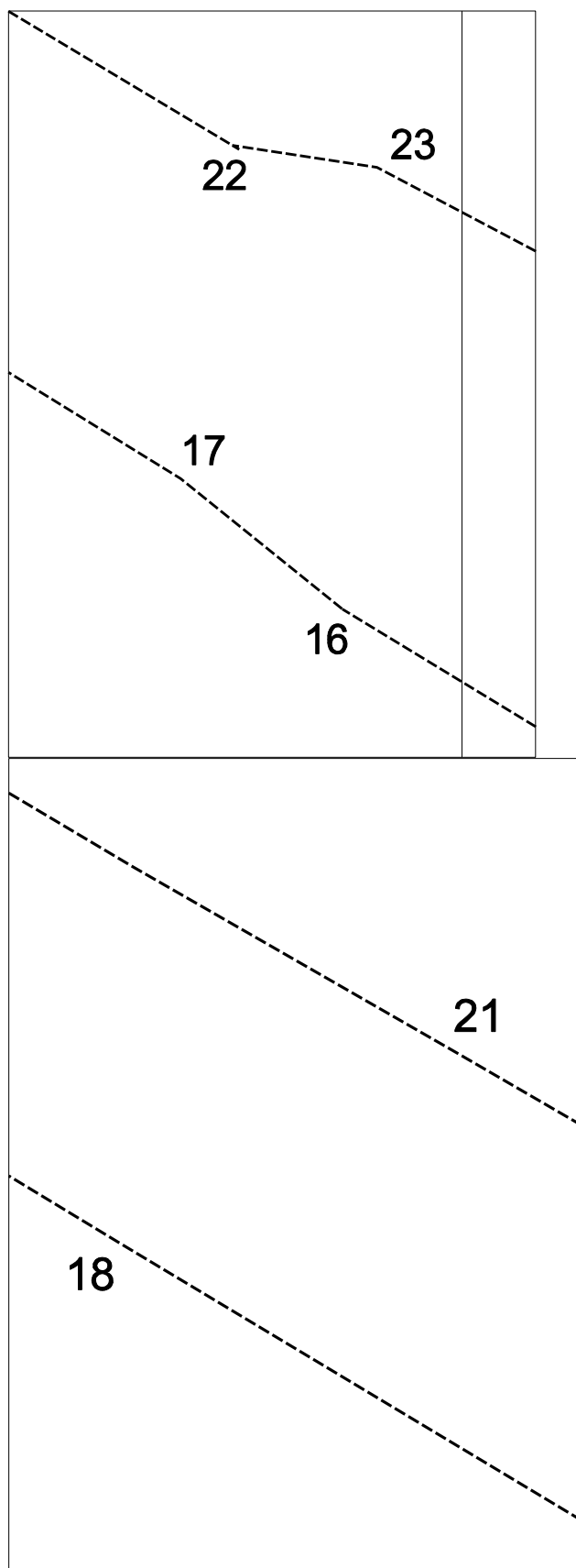
61	-622103.5	-1148637.04
62	-622091.08	-1148628.3
63	-622090.55	-1148614.5
64	-622089.6831	-1148607.988
65	-622089.9623	-1148609.32
66	-622084.0311	-1148608.983
67	-622078.2912	-1148585.572
68	-622076.3488	-1148586.048
69	-622082.92	-1148610.56
70	-622084.259	-1148618.312
71	-622082.38	-1148619.61
72	-622077.75	-1148618.84
73	-622060.73	-1148609.5
74	-622041.8172	-1148600.878
75	-622038.3018	-1148607.811
76	-622041.4766	-1148612.461
77	-622087.3315	-1148640.345
78	-622089.72	-1148641.66
79	-622091.1617	-1148643.255
80	-622104.896	-1148651.591
81	-622109.48	-1148660.99
82	-622093.9115	-1148675.21
83	-622096.931	-1148678.516
84	-622091.2889	-1148683.795
85	-622086.5537	-1148692.666
86	-622086.9301	-1148695.339
87	-622081.6649	-1148704.187
88	-622083.3373	-1148705.288
89	-622067.7346	-1148723.396
90	-622069.274	-1148724.68
91	-622060.8376	-1148730.609
92	-622062.177	-1148732.102
93	-622056.3994	-1148736.535
94	-622053.47	-1148736.25
95	-622052.8224	-1148740.297
96	-622054.4337	-1148741.005
97	-622090.154	-1148693.833
98	-622090.42	-1148689.89
99	-622092.7326	-1148685.183
100	-622102.3716	-1148676.164
101	-622103.44	-1148676.39
102	-622128.84	-1148661.51
103	-622144.93	-1148665.73
104	-622145.04	-1148666.46
105	-622147.54	-1148673.47
106	-622148.82	-1148673.01
107	-622149.55	-1148675.05
108	-622148.26	-1148675.51
109	-622149.21	-1148678.16
110	-622149.21	-1148679.527
111	-622151.935	-1148679.911
112	-622164.6021	-1148679.293
113	-622157.7442	-1148688.006
114	-622165.5966	-1148687.957
115	-622166.3013	-1148694.823
116	-622172.6405	-1148710.706
117	-622163.26	-1148714.45
118	-622158.4985	-1148702.296
119	-622159.8376	-1148701.013
120	-622151.6432	-1148708.866
121	-622157.3939	-1148722.1
122	-622154.9919	-1148721.591
123	-622149.383	-1148708.683
124	-622148.177	-1148716.263
125	-622146.2019	-1148715.949
126	-622146.644	-1148729.259

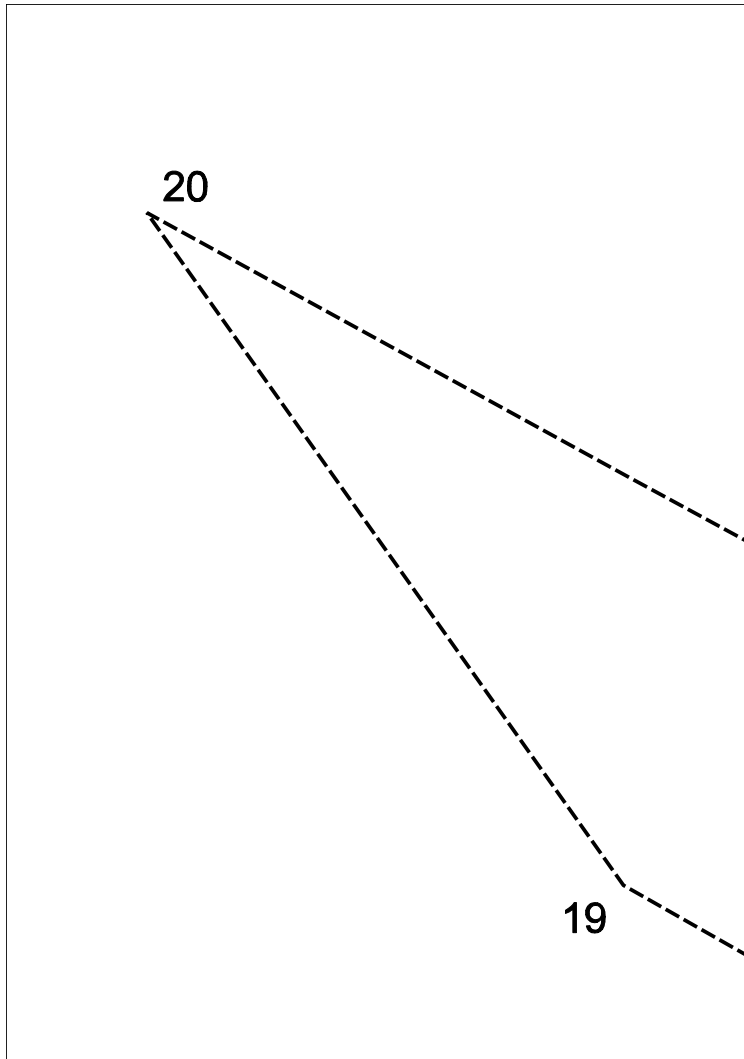
127	-622148.26	-1148730.49
128	-622135.8343	-1148750.307
129	-622135.6625	-1148755.019
130	-622124.6	-1148766.09
131	-622102.25	-1148784.03
132	-622087.1781	-1148799.895
133	-622081.32	-1148797.5
134	-622092.6	-1148785.63
135	-622104.12	-1148777.199
136	-622124.0043	-1148760.943

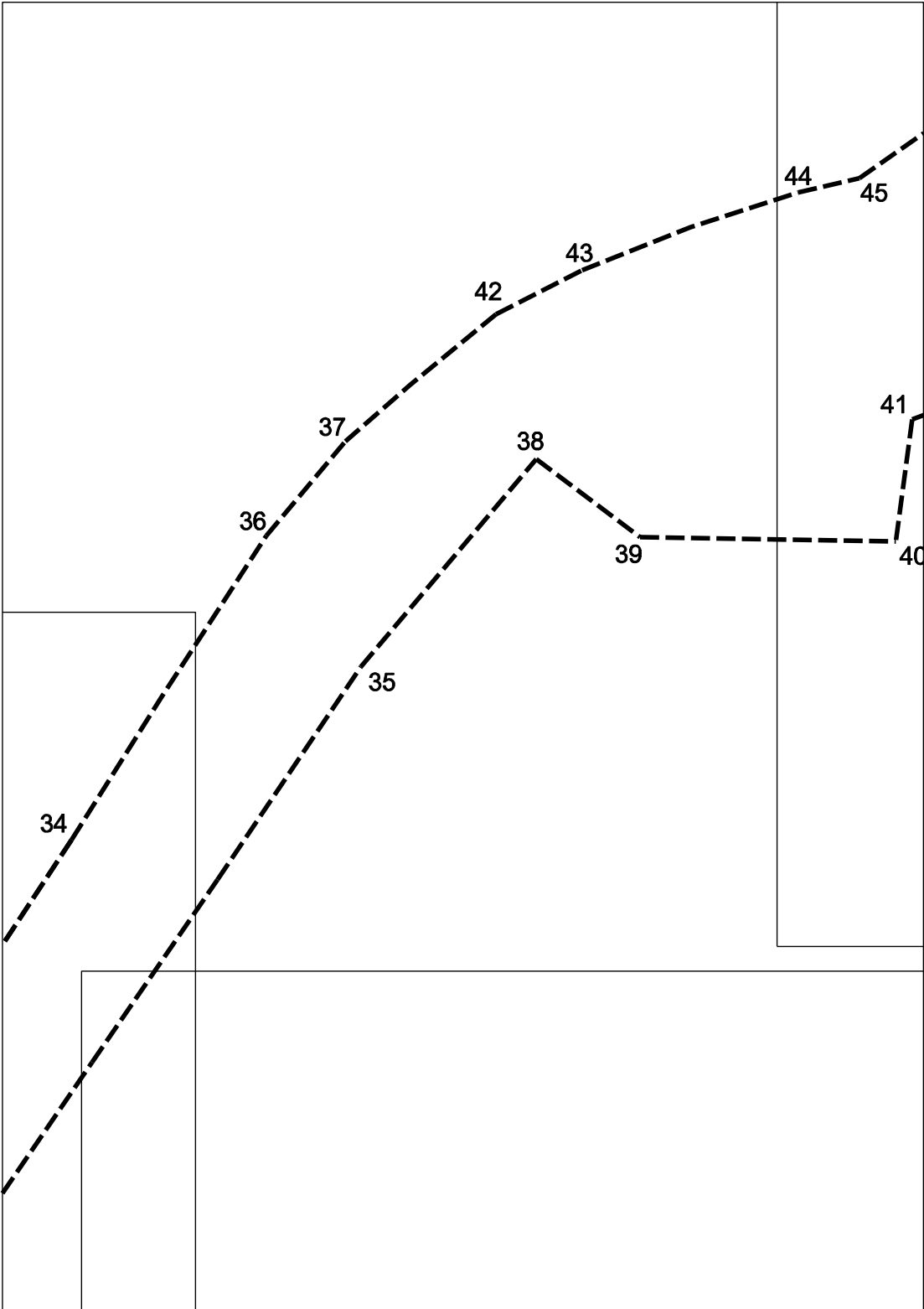


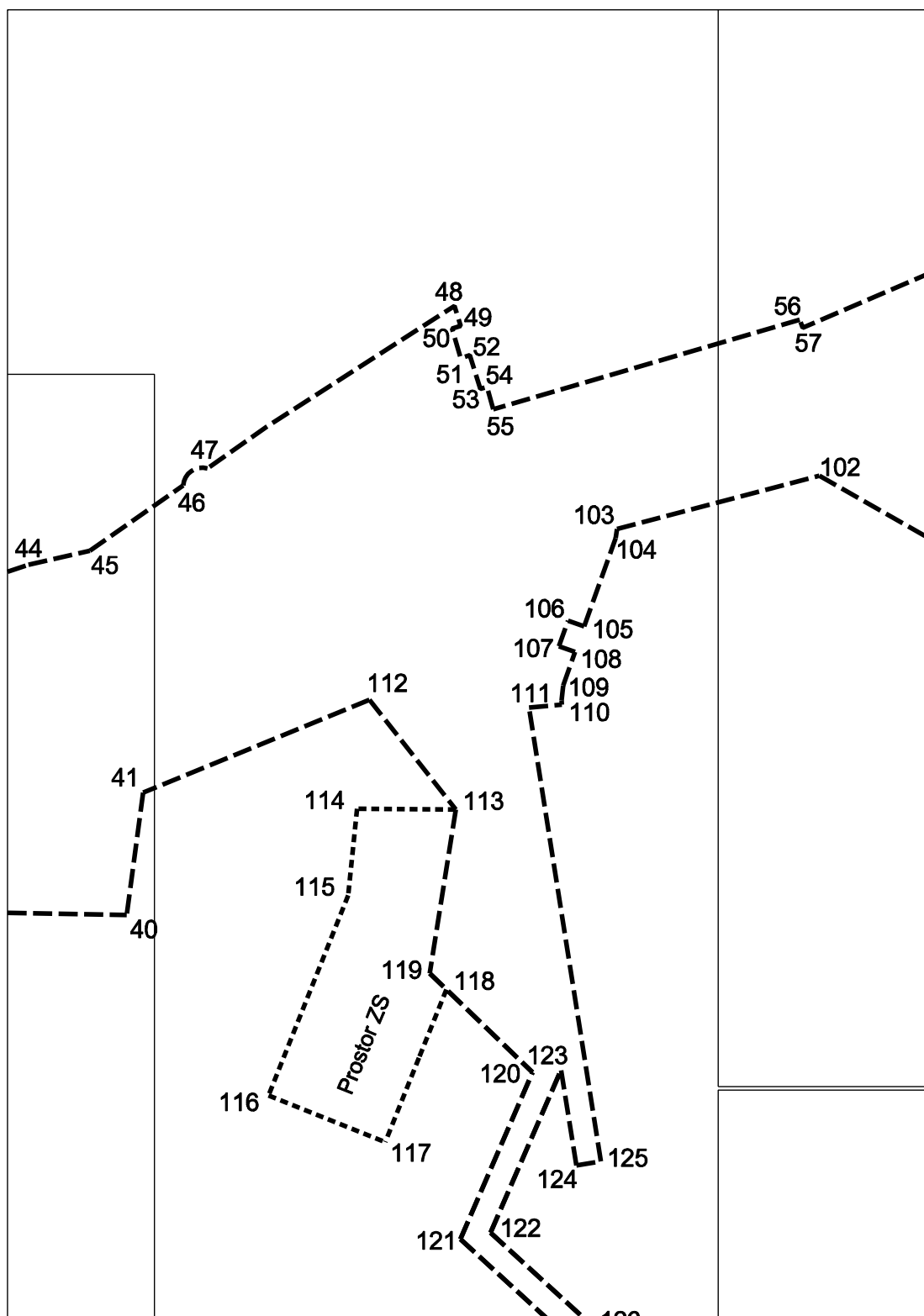


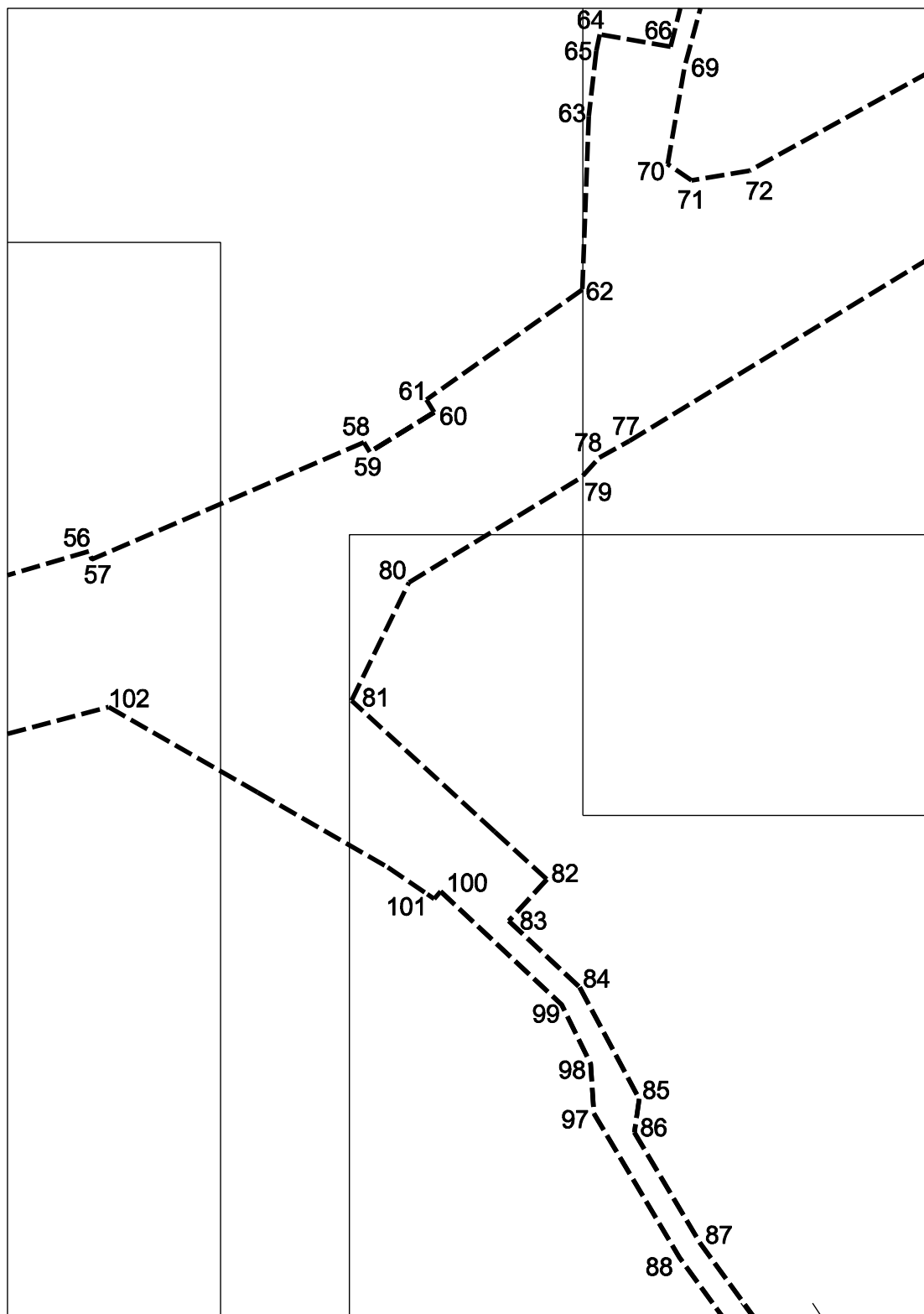


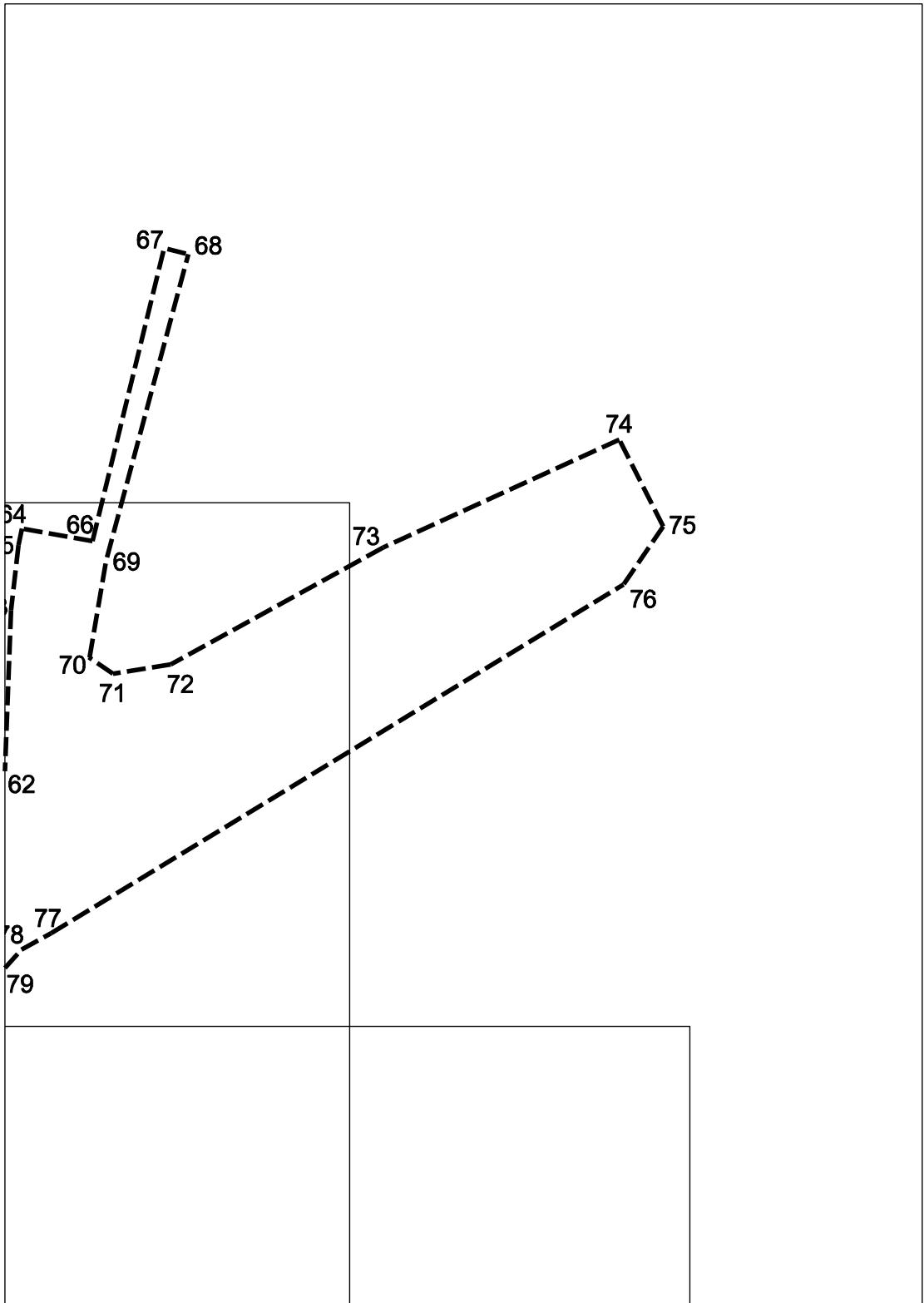


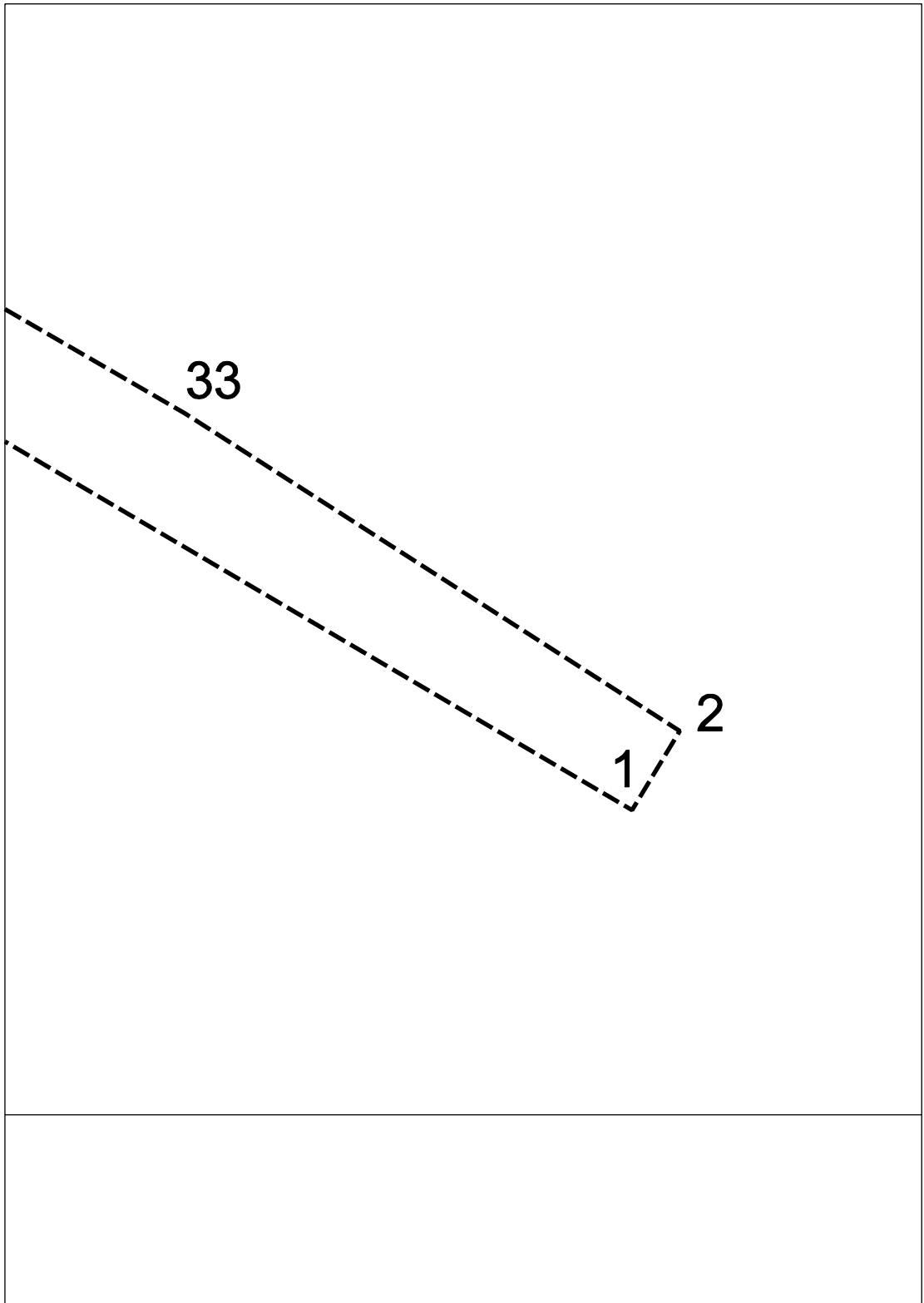


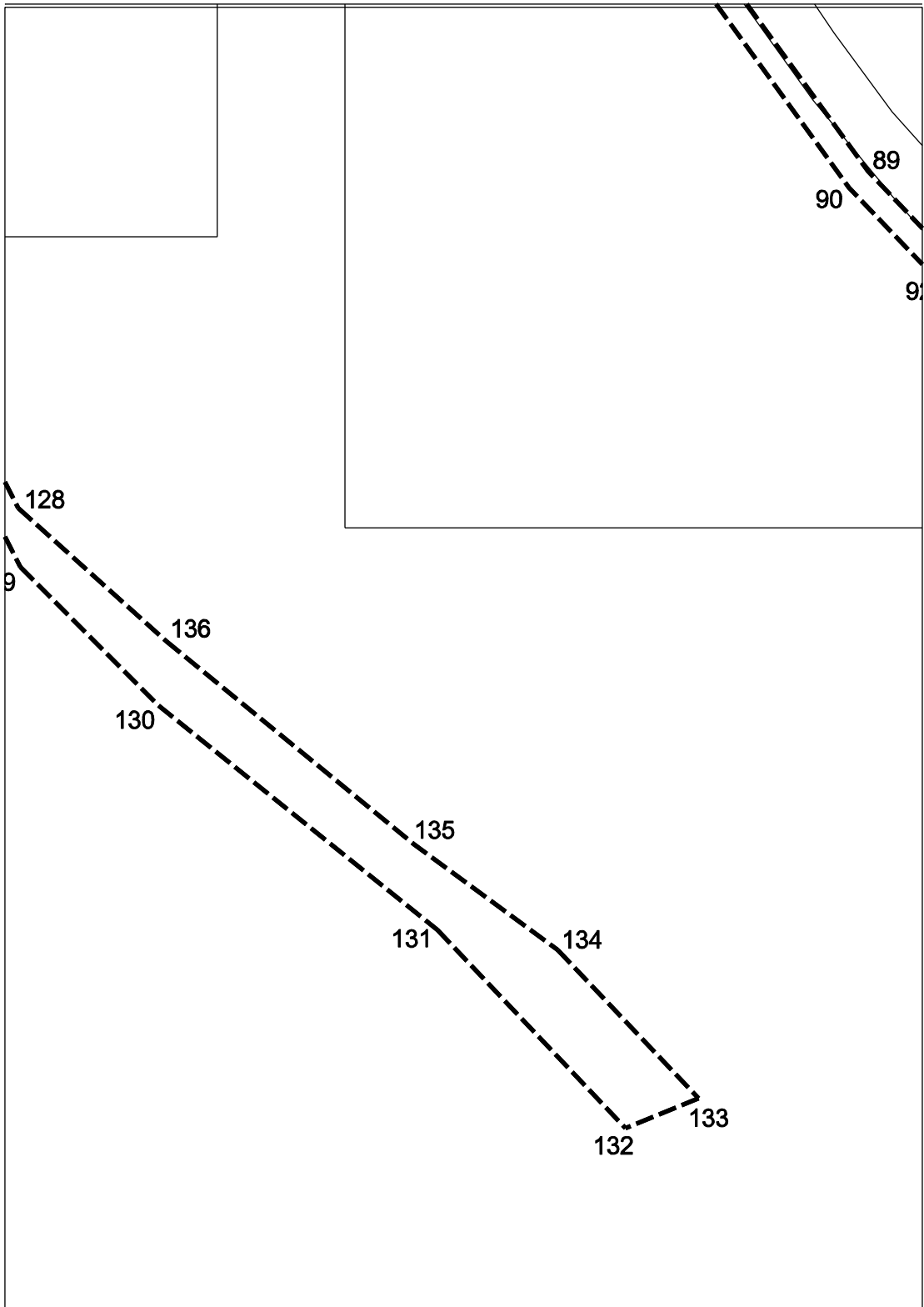


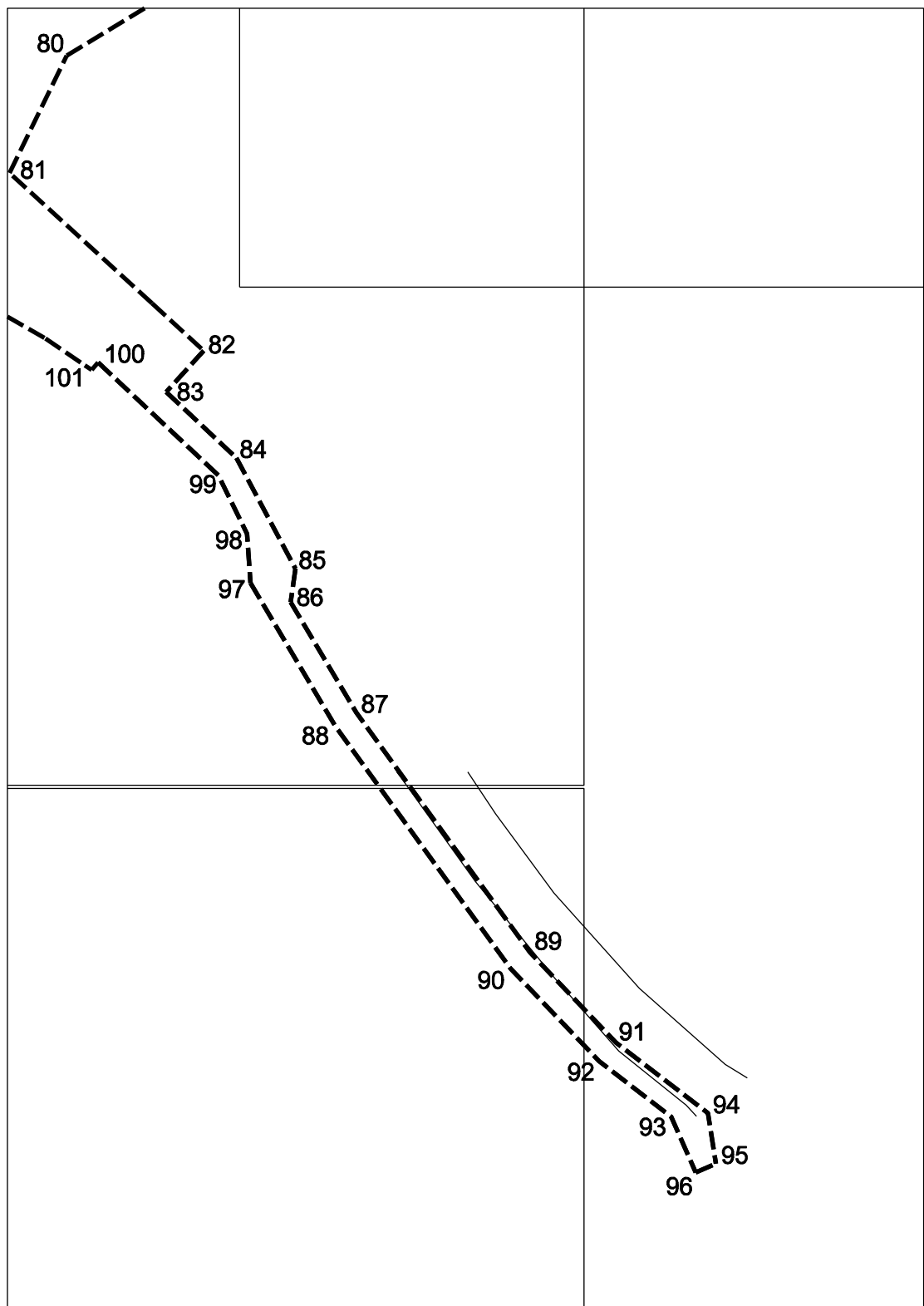












Seznam pozemků pro výstavbu

II/602 a III/3798 Příbyslavice, zvýšení dopravní bezpečnosti		
Pol.č.	Parc.č.	Vlastník
Katastrální území Příbyslavice		
1	1017	Úřad pro zastupování státu ve věcech majetkových, Rašínovo nábřeží 390/42, Nové Město, 12800 Praha 2
2	985	Úřad pro zastupování státu ve věcech majetkových, Rašínovo nábřeží 390/42, Nové Město, 12800 Praha 2
3	159/65	Kopáček Vladimír, Sokolská 12, 66483 Příbyslavice
4	183/1	Kopáček Vladimír, Sokolská 12, 66483 Příbyslavice
5	159/8	Kopáček Vladimír, Sokolská 12, 66483 Příbyslavice
6	937/21	ČR SPÚ, Husinecká 1024/11a, 130 00 Praha
7	953/2	Úřad pro zastupování státu ve věcech majetkových, Rašínovo nábřeží 390/42, Nové Město, 12800 Praha 2
8	953/1	Obec Příbyslavice, Sokolská 44, 66483 Příbyslavice
9	159/87	Kopáček Vladimír, Sokolská 12, 66483 Příbyslavice
10	159/66	Kopáček Vladimír, Sokolská 12, 66483 Příbyslavice
11	995	Úřad pro zastupování státu ve věcech majetkových, Rašínovo nábřeží 390/42, Nové Město, 12800 Praha 2
12	159/69	Lajzová Jitka, Bohuslava Martinů 714/31, Poruba, 70800 Ostrava
13	159/70	Božek Miroslav, Mistrovská 66, 66483 Příbyslavice Lajzová Jitka, Bohuslava Martinů 714/31, Poruba, 70800 Ostrava
14	159/76	Obec Příbyslavice, Sokolská 44, 66483 Příbyslavice
15	159/71	Komínková Marie, Rudišova 479/7, Stránice, 60200 Brno Šrámek Josef, Dlouhá 31, 66483 Příbyslavice Šrámková Jarmila, č. p. 92, 66483 Javůrek
16	956/1	Obec Příbyslavice, Sokolská 44, 66483 Příbyslavice
17	159/72	Hotárek Vlastimil, Dlouhá 126, 66483 Příbyslavice
18	159/73	Hotárek Vlastimil, Dlouhá 126, 66483 Příbyslavice
19	956/8	Obec Příbyslavice, Sokolská 44, 66483 Příbyslavice
20	956/4	Obec Příbyslavice, Sokolská 44, 66483 Příbyslavice
21	106/3	Obec Příbyslavice, Sokolská 44, 66483 Příbyslavice
22	956/6	Obec Příbyslavice, Sokolská 44, 66483 Příbyslavice
23	1/1	Benediktinské opatství Rajhrad, Klášter 1, 664 61 Rajhrad
24	2	Tomanová Simona, Hlavní 465/79, 664 31 Lelekovice
25	182/2	Úřad pro zastupování státu ve věcech majetkových, Rašínovo nábřeží 390/42, Nové Město, 12800 Praha 2
26	182/1	Obec Příbyslavice, Sokolská 44, 66483 Příbyslavice
27	910/3	Obec Příbyslavice, Sokolská 44, 66483 Příbyslavice
28	910/35	Obec Příbyslavice, Sokolská 44, 66483 Příbyslavice

Základní údaje o parcele						
Pol.č.	Druh poz.	Výměra	LV	BPEJ		
				72904	73214	jiné
1	ostatní	1009	60000			
2	ostatní	40434	60000			
3	orná	497	472	497		
4	zast.pl.	15	472			
5	ostatní	126	472			
6	orná	796	10002	210	586	
7	orná	291	60000	254	37	
8	orná	228	10001	14	214	
9	ostatní	104	472			
10	orná	6372	472	5996	302	72914/74
11	ostatní	28972	60000			
12	orná	6569	7	6351	218	
13	orná	6927	354	6722	205	
14	orná	1705	10001	1642	63	
15	orná	4100	283	4001	99	
16	ostatní	19214	10001			
17	orná	4104	435	4000	104	
18	orná	7959	435	7771	188	
19	ostatní	278	10001			
20	ostatní	173	10001			
21	ostatní	942	10001			
22	ostatní	2743	10001			
23	zahrada	2299	483	1173	1126	
24	zahrada	497	446	497		
25	zast.pl.	5	60000			
26	zast.pl.	13	10001			
27	ostatní	1520	10001			
28	orná	2354	10001	873	1369	72914/112

	Trvalý zábor					
	Obec			SUS		
Pol.č.	72904	73214	ostatní	72904	73214	ostatní
1						1009
2						5562
3						
4			15			
5			42			37
6	66			30	7	
7				221	25	
8				12	103	
9			100			3
10	258			4		
11						2963
12					3	
13					46	
14					7	
15					15	
16			458			
17					24	
18					6	
19			147			14
20			27			
21			160			
22			125			
23			180			
24	20					
25						
26						
27			14			
28		14				

Dočasný zábor						
	Obec			SUS		
Pol.č.	72904	73214	ostatní	72904	73214	ostatní
1						
2			336			22
3				35		
4						
5						46
6	80					
7					12	
8					117	
9						
10				14		
11			11			20
12						
13						
14						
15						
16			1526			
17						
18						
19			109			
20						
21						
22			61			
23						
24	4					
25			5			
26			13			
27			4			
28		4				
	84	4	2065	49	129	88